



ESTIMACIONES AGRÍCOLAS

Informe Semanal | 31 de Octubre de 2019



Ministerio de Agricultura,
Ganadería y Pesca
Presidencia de la Nación

INFORME SEMANAL al 31 de Octubre 2019

- ✓ Panorama Agroclimático
 - Precipitaciones
 - Temperaturas
 - Estado de las reservas hídricas
- ✓ Evolución de los cultivos al 31/10/19
 - Cosecha Fina, Campaña 2019/20 (Trigo)
 - Cosecha Gruesa, Campaña 2019/20 (Algodón, Arroz, Girasol, Maní, Maíz, Soja, Sorgo)
- ✓ Mapa de delegaciones
- ✓ Avance de la siembra de algodón 19/20
- ✓ Avance de la siembra de arroz 19/20
- ✓ Avance de la siembra de girasol 19/20
- ✓ Avance de la siembra de maíz 19/20
- ✓ Área sembrada de Granos y Algodón, 2009/2010 - 2018/2019
- ✓ Volúmenes de producción de Granos y Algodón, 2009/2010 - 2018/2019
- ✓ Producción de cultivos en la República Argentina, 2018/2019
- ✓ Humedad del suelo y aspecto del cultivo (trigo)

Si desea alguna aclaración respecto a la información presentada en este reporte, puede comunicarse con el 011-4349-2758 o vía e-mail a: direstiagri@magyp.gob.ar

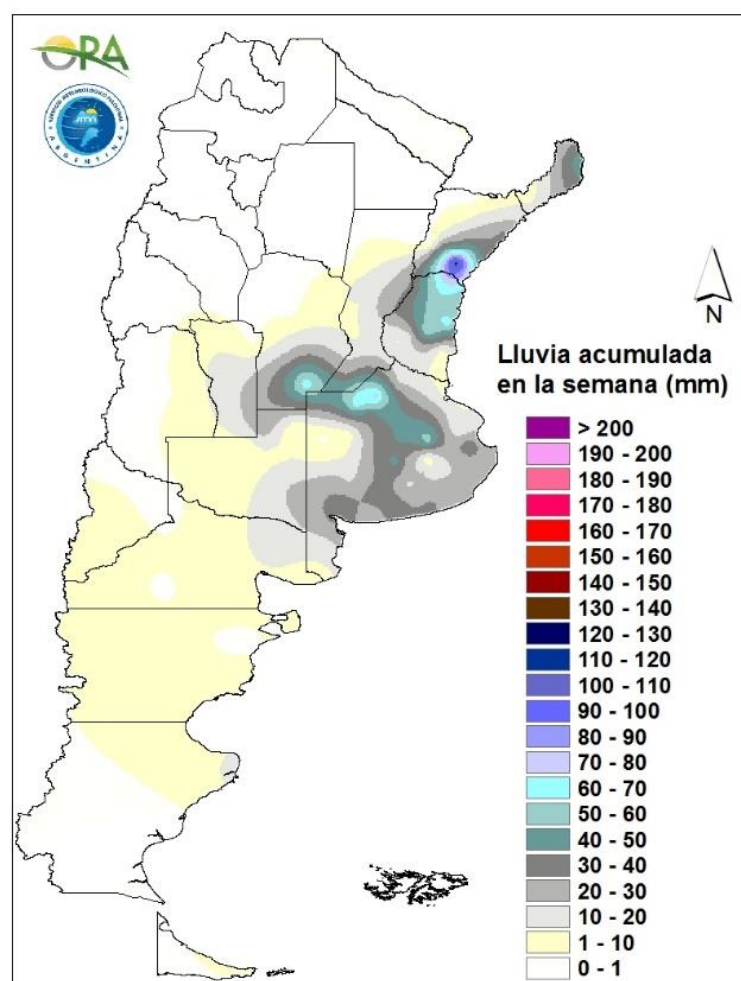
ENCUESTA DE SATISFACCIÓN:

Si desea contribuir al mejoramiento continuo del contenido y formato del informe semanal, le solicitamos responder el cuestionario dirigiéndose al siguiente link:

<http://cuestionarios.agroindustria.gob.ar/index.php/758416?newtest=Y&lang=es>

PRECIPITACIONES

Se registraron precipitaciones en el país durante los últimos siete días, principalmente en la franja este. Las lluvias más intensas se dieron en el Litoral, donde los acumulados rondaron los 60mm, con un máximo local en Curuzú Cuatía (115mm). También se dieron lluvias importantes en la zona núcleo pampeana, de 40-50mm, superadas puntualmente en Junín (73mm), Laboulaye (66mm) y Lincoln (66mm). En San Luis, sur de Buenos Aires y sudeste de La Pampa, las lluvias fueron, en general de 20-30mm. En el resto del país no se superaron los 10mm, según datos oficiales.

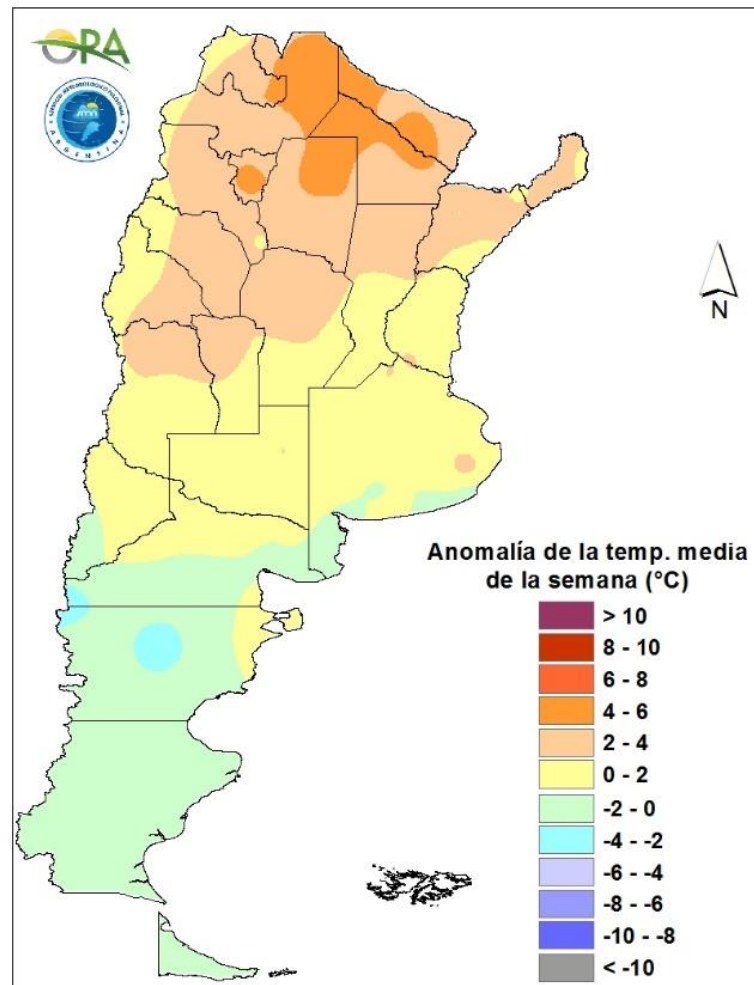


Precipitaciones acumuladas en la semana

Entre miércoles y jueves, debido al avance de un sistema de baja presión en la zona centro-norte del país y el avance de una baja presión en el sur de Chile ocasionará acumulados en el NOA, NEA y la zona cordillerana de Patagonia, incluyendo Neuquén, Río Negro, Chubut y Santa Cruz. Con el progresivo avance del sistema frontal de Patagonia hacia el norte, se pronostican lluvias entre viernes y lunes en, noreste de Córdoba, Santa Fe, Entre Ríos, NOA, NEA y, en menor medida, en el sur de Buenos Aires.

TEMPERATURAS

Las temperaturas medias de los últimos siete días fueron superiores a las normales en la mitad norte del país, mientras que se dieron dentro del rango normal esperado para la época del año en la mayor parte de la mitad sur. Se superaron los 35°C en todas las estaciones de seguimiento del centro y norte, e incluso los 40°C en gran parte de las mismas. La marca térmica más alta corresponde a Jumial Grande, en Santiago del Estero (46°C). Las heladas meteorológicas se restringieron a Patagonia, mientras que se dieron heladas agronómicas en algunos sectores del sur de la provincia de Buenos Aires, principalmente en zonas serranas.

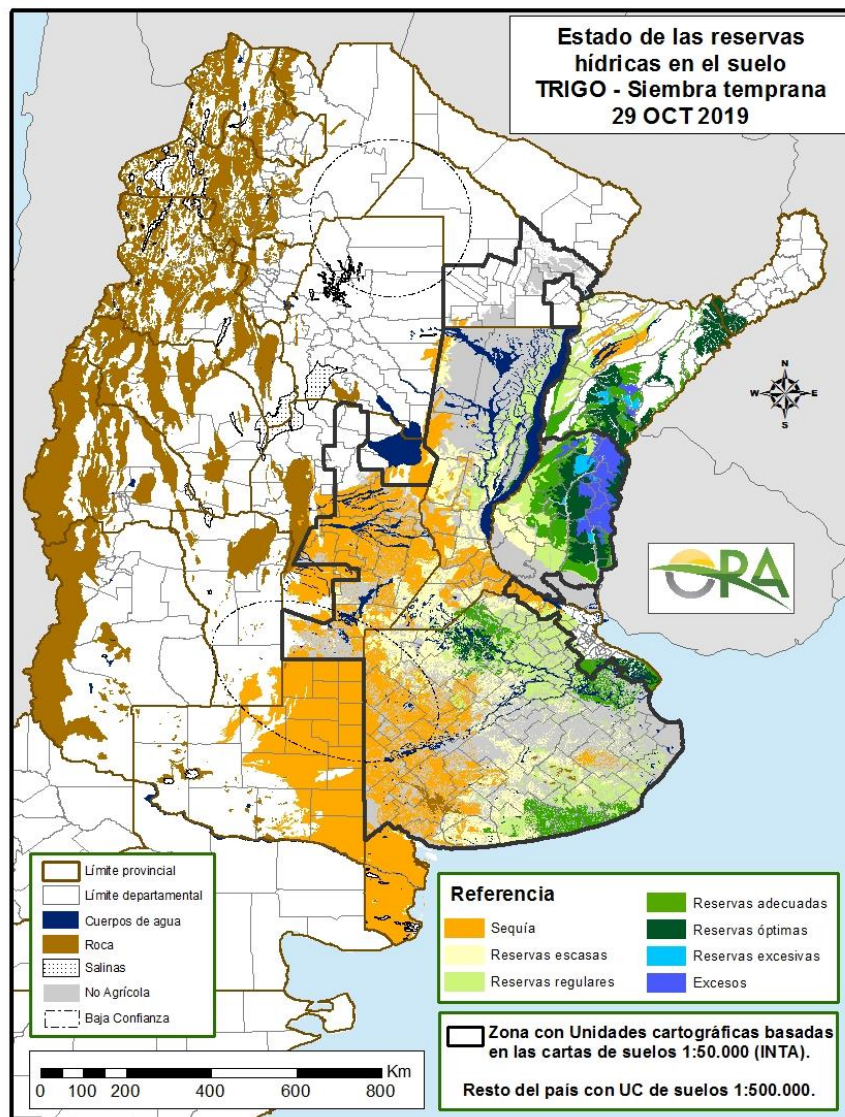


Anomalía de la temperatura media de la semana

Las temperaturas medias de la semana se prevén normales a levemente debajo de lo normal en la zona centro y sur del país, mientras que para la zona norte, se prevén normales a levemente sobre lo normal. Las temperaturas máximas en la zona central y norte se mantendrán altas durante la semana con posibilidad de disminuir durante viernes y sábado para luego volver a subir, con posibilidad de temperaturas sobre 35°C en el norte de Santiago del Estero, Chaco, Formosa y este de Salta. Por otro lado, las temperaturas mínimas en el centro y sur del país, se mantendrán bajas durante la semana, aunque no se esperan temperaturas bajo 3°C en la zona central.

ESTADO DE LAS RESERVAS HÍDRICAS

Los mapas corresponden a la estimación de contenido de agua en el primer metro de suelo para lotes con trigo de siembra temprana. Valores locales de reservas pueden consultarse en http://www.ora.gob.ar/camp_actual_reservas.php. Las precipitaciones de la última semana continuaron recargando los perfiles hídricos en la zona núcleo previamente reabastecidos de manera parcial. Conforme a esto se observan reservas hídricas óptimas en el norte de Buenos Aires, mientras que son adecuadas y regulares en zonas aledañas. Condiciones similares se dan en el noreste de Buenos Aires. En el sudeste de la provincia, donde las precipitaciones fueron leves durante la última semana prevalecen reservas hídricas adecuadas. Sobre el Litoral, donde se vienen dando lluvias de mayor intensidad durante el último mes, continúan sumándose polígonos con excesos, principalmente en el este de Entre Ríos, mientras que hacia el oeste las reservas van decayendo progresivamente hasta niveles regulares. En el sur de Santa Fe, la mayor parte de Córdoba, La Pampa y oeste de Buenos Aires permanecen las condiciones deficitarias, con probabilidades de mantenerse así, teniendo en cuenta el pronóstico de precipitaciones para la próxima semana.



Mapa de reservas hídricas hecho a partir de datos meteorológicos del SMN y del INTA e información de suelos del INTA

EVOLUCIÓN DE LOS CULTIVOS AL 31/10/2019

COSECHA FINA – CAMPAÑA 2019/2020

TRIGO

Buenos Aires

La recarga de los perfiles edáficos que se han dado en la última semana en todo el ámbito de las delegaciones Bragado, Bolívar y 25 de Mayo ha permitido que el cultivo evolucione en forma satisfactoria. El estado fenológico del cultivo va de encañazón a espigazón. Debido al prolongado período de falta de precipitaciones que sufrió el cultivo y principalmente a las bajas temperaturas que se han presentado, el crecimiento vegetativo fue menor al normal, encañando y espigando a una baja altura. Es posible que este hecho tenga como consecuencia una menor definición de espiguillas por espigas y se vea afectado el rendimiento potencial. Las actuales condiciones de alta humedad, días nublados y temperaturas promedio para la época, aumentan la probabilidad de ocurrencia de enfermedades fúngicas y ataque de insectos, por lo que se están realizando aplicaciones de productos fitosanitarios. En general se utilizan fungicidas de amplio espectro y alta residualidad, como así también insecticidas para el control de pulgones en los lotes en donde se presenta la plaga.

En el área de la delegación Junín, el día lunes 28 se produjeron intensas tormentas con caída de granizo en el partido de Chacabuco provocando daños y pérdidas de lotes completos de trigo. En algunos casos aún se están evaluando las pérdidas, pero lo más probable es que esos lotes pasen directamente a ser ocupados por soja de primera. En el resto de la zona norte, los cultivos continúan su desarrollo en plena etapa reproductiva, han recuperado su estado general pero las temperaturas por debajo de la media para la época y las tormentas no generan las mejores condiciones para esta etapa de definición de rindes. Si bien ya no hay déficit hídrico, muchos lotes se observan en condiciones regulares por no haber logrado un buen desarrollo vegetativo en las etapas de macollaje y encañazón.

Los sembradíos en el ámbito de la delegación La Plata, evolucionan adecuadamente, las precipitaciones continúan favoreciendo su normal desarrollo. Los mismos se encuentran entre encañazón - espigazón según fecha de siembra. Si bien se observan algunos ataques de enfermedades fúngicas, la mayoría de los lotes han sido tratados en forma preventiva.

En la delegación General Madariaga, durante la semana se registraron precipitaciones entre 30-50 mm que se suman a las de la semana anterior por lo que se ha recargado el perfil del suelo. Prácticamente todos los lotes se encuentran espigando. Se observa buen estado en general. En los lotes del oeste de la delegación, si bien las lluvias han sido beneficiosas, el macollaje fue deficiente por lo que el rendimiento se verá disminuido. Se están realizando aplicaciones de control principalmente contra roya anaranjada.

En la delegación Lincoln, el cultivo se encuentra en general, en etapa de floración, estando los más retrasados en espigazón y los más adelantados en llenado de granos. La humedad es adecuada, observándose zonas con excesos en el norte de los partidos de Lincoln, L.N.Alem y General Pinto. El estado general es bueno, aunque se observa un desarrollo menor de lo normal para la fecha, inclusive se ven lotes con cultivos que aún no han terminado de cubrir el surco.

Sólo en los partidos del este de la delegación Pehuajó, el cultivo repuso su estado luego de las lluvias pero los rendimientos van a ser muy inferiores respecto a la campaña pasada. En el resto de la delegación las plantas han quedado con muy escaso crecimiento no superando en promedio



los 40 cm de altura y con bajo nivel de macollaje y expansión de la hoja bandera. La etapa fenológica es de espigazón, las espigas son pequeñas y como se informara anteriormente con un solo macollo fértil por planta en los lotes muy comprometidos por la restricción hídrica. No se esperan rendimientos superiores a los 25-30 qq/ha.

En el área de las delegaciones Salliqueló y Pigüé, el cultivo continúa creciendo de manera lenta debido a la escasez de lluvias. Los lotes más tempranos se encuentran en encañazón, mientras que los cuadros más tardíos continúan macollando. No se descartan posibles pérdidas en los rendimientos por la situación que atravesó el cultivo hacia el tramo final de la presente campaña.

Las lluvias registradas en la última semana en la región sudeste han mejorado las condiciones de humedad de los perfiles. Los trigos se encuentran entre encañazón e inicio de espigazón, con condiciones variables según lotes. Se están realizando aplicaciones de funguicidas debido a la presencia de enfermedades foliares.

En delegación Bahía Blanca se han dado buenas precipitaciones en el transcurso de la semana, lo cual es muy beneficioso para el cultivo que se encuentra en su mayoría entrando en estadio de encañazón. En cuanto a plagas y/o enfermedades, se han detectado casos de roya amarilla y pulgones.

Córdoba

En la delegación Laboulaye, los lotes ubicados en el departamento R. S. Peña se vieron favorecidos por las lluvias de la última semana que promediaron los 35 mm, fundamentalmente a aquellos que estaban ingresando en la etapa de floración y que representan el 60% del total sembrado. En el caso del departamento General Roca, las lluvias fueron bastante inferiores, pero permitieron abandonar la situación de principio de sequía - sequía que se venía presentando.

En el área de las delegaciones Marcos Juárez y Río Cuarto, si bien las lluvias de las últimas dos semanas fueron justas, resultaron beneficiosas para el cultivo que se encuentra en pleno llenado de grano.

En la zona de la delegación San Francisco, salvo en algunas localidades del norte de San Justo, continúa la falta de lluvias en el período crítico. Algunos lotes aislados de Río Seco y Tulumba están próximos a entrar en madurez de cosecha por el acortamiento del ciclo.

En la delegación Villa María, el cultivo, en general, está en buenas condiciones, favorecido por las lluvias de las últimas semanas. Salvo algunos lotes puntuales el cultivo está en muy buen estado general, en etapa de floración y llenado de grano. No se observan plagas ni enfermedades de importancia significativa.

Entre Ríos

En la delegación Paraná, el cultivo se encuentra transitando etapas de llenado de granos, con algunos lotes atrasados en floración. La condición es buena en su gran mayoría y muy buena, con zonas regulares puntuales. Algo más atrasados en su desarrollo respecto de años anteriores, los lotes se observan con buen stand de plantas logrado y buen estado sanitario.

En la delegación Rosario del Tala, las etapas fenológicas van de antesis hasta grano pastoso. La disponibilidad de agua es adecuada. Se observan leves ataques de Fusarium (Golpe blanco) en cultivares susceptibles. Durante la semana que se informa, en algunas zonas de los departamentos ubicados del centro hacia el noreste, las lluvias fueron acompañadas por granizo, evaluándose los posibles daños ocasionados a los lotes.

La Pampa

Las escasas lluvias registradas en la semana no alcanzaron para que se revierta la situación de sequía que atraviesa la provincia. Los meses de agosto, septiembre y la mayor parte de octubre transcurrieron con escasas a nulas precipitaciones, notándose el estrés hídrico en el desarrollo de los cultivos. Por esta razón, una cantidad significativa de lotes, poseen plantas con escasa formación de macollos, hojas y con la espiga a una altura que no supera los 30-40 cm. El estado fenológico varía entre encañazón e inicio de llenado de grano. Se estiman rendimientos finales a cosecha que no superarían los 18 qq/ha. Se están pastoreando algunos lotes en los departamentos Guatraché y Hucal, principalmente, y otros cuadros se han dado por perdidos. Con respecto al estado fitosanitario, se han reportado avances significativos de ataques de roya.

Santa Fe

En la zona de la delegación Avellaneda, las precipitaciones registradas han contribuido a mejorar el estado hídrico de los perfiles edáficos y por ende el estado de los cultivos que se encuentran atravesando etapas que van desde llenado de grano a madurez. Se han registrado ataques de roya amarilla, anaranjada y mancha amarilla los que fueron controlados. Comenzó la cosecha de los primeros lotes, con buenos rendimientos.

Los trigos en el área de la delegación Rafaela, presentan en general, una buena evolución, transitando las etapas avanzadas de llenado de granos a pre-madurez. Durante el ciclo se reportaron lotes con presencia de royas y mancha amarilla, realizándose oportunamente los tratamientos con fungicidas, continuando posteriormente con el monitoreo de los mismos. Las lluvias dispares registradas durante los últimos días (5-30 mm), resultaron beneficiosas para los cultivos. No obstante, en algunos sectores, particularmente al oeste de la jurisdicción, las mismas son insuficientes, por lo que persisten condiciones regulares a escasas de humedad en los suelos.

En la delegación Casilda, comienza a definirse el rendimiento de los planteos más adelantados, que transitan ya la etapa de grano lechoso. Estos esquemas productivos fueron los más afectados por sequía, conformando un bajo número de espigas por metro cuadrado y chicas, compensado en parte por el peso de los granos, ya que recibieron lluvias moderadas el jueves 24, que podrían mejorar ese componente. Los lotes más atrasados tal vez puedan revertir los efectos de la carencia hídrica, ubicando su rendimiento potencial entre los 35 a 40 qq/ha.

San Luis

Las bajas precipitaciones en la provincia hacen que aún los suelos no cuenten con la humedad adecuada para el desarrollo de los trigos en secano. Los trigos bajo riego se presentan buenos a muy buenos.

Chaco

La ausencia de lluvias permitió avanzar a buen ritmo con la cosecha de trigo. En la zona de Charata los rindes son aceptables con valores superiores a 18 qq/ha. Las expectativas de rinde finales se ubican por encima de la media zonal. En la delegación Roque Sáenz Peña, los rendimientos van en disminución con el ingreso de lotes tardíos y de zonas que se vieron un poco más afectadas por la escasez hídrica y se encuentran promediando los 21 qq/ha.

Santiago del Estero

En la delegación Santiago del Estero, la cosecha se va generalizando a todos los departamentos, obteniéndose rindes que promedian los 20 qq/ha.

Las condiciones secas han permitido el inicio de la cosecha en los departamentos de la delegación Quimilí. El ciclo se acortó mucho con las altas temperaturas de hace 1 mes. La mayor



parte de los lotes (80-90%) están en madurez y llenado de granos, salvo en los departamentos Belgrano y General Taboada, en los que aproximadamente, el 20 - 25% de los lotes se sembró muy tarde por falta de piso por lo que aún se encuentran en floración. E presentan peores condiciones y con menores expectativas de rendimiento. Los rindes de los primeros lotes están en un promedio general en 17 a 20 qq/ha, con mucha variación de acuerdo a zonas. En los departamentos General Taboada y Belgrano se encuentran lotes que rondan los 30 qq/ha, pero en Moreno y Alberdi hay lotes que no han recibido buenas lluvias en la última etapa que están en 6-8 qq/ha, mientras que los que sí tuvieron lluvias están entre 20-24 qq/ha.

NOA

La semana se presentó con altas temperaturas y ausencia de precipitaciones, permitiendo continuar con la cosecha de trigo. Los rendimientos en la provincia de Jujuy promedian los 14 qq/ha para los cultivos de secano y 35 qq/ha para la superficie con riego que es muy baja en la zona. En la provincia de Salta, los rindes varían entre los 8 y 24 qq/ha, siendo el promedio de 13 qq/ha.

COSECHA GRUESA – CAMPAÑA 2019/2020

ALGODON

Continuó la siembra de algodón en la provincia de Chaco, mientras las condiciones de humedad en la cama de siembra lo permitieron. Hacia el final de la semana, las labores se detuvieron a la espera de precipitaciones.

En la delegación Avellaneda continúa la siembra del cultivo en los lotes en los que la humedad del perfil del suelo y las condiciones climáticas son adecuadas. Hay una buena evolución general del cultivo. Para la presente campaña se observa una intención de siembra menor comparada con campañas anteriores. Las razones están vinculadas, entre otras, a la menor disponibilidad de semillas, anegamientos y falta de piso para el caso del norte del departamento de Nueve de julio.

En la provincia de Santiago del Estero, las altas temperaturas y baja humedad, causada por la influencia de los vientos del sector norte, han dificultado el inicio de la siembra del algodón en la zona de Quimilí. En la delegación Santiago, prosiguió en el área de riego.

ARROZ

Otra semana en que las labores de sistematización y siembra en la zona arroceras de las provincias de Corrientes y Entre Ríos estuvieron prácticamente paralizadas debido a la falta de piso. Se espera que mejoren las condiciones de los mismos para poder avanzar y no sembrar fuera de fecha óptima.

Continúan las tareas de siembra de los lotes de arroz Largo Fino en los departamentos San Javier y Garay en la provincia de Santa Fe. Asimismo en el departamento San Javier prosiguió la del arroz Largo Ancho. La evolución de los emergidos es, en general, buena.

GIRASOL

Buenos Aires

Las precipitaciones acaecidas en la delegación Lincoln superaron ampliamente el promedio histórico, lo que provocó anegamiento temporal y perjudicó el cultivo de girasol entre otros. Los excesos de humedad se registraron más marcadamente en los partidos de Lincoln, L. N. Alem y Gral. Pinto. Los lotes sembrados se encuentran en etapa de nacimiento y crecimiento. El estado general es bueno y no presentan problemas de plagas.

Continúan las labores de siembra en la delegación Pehuajó con mejores reservas de agua en el perfil del suelo, principalmente en los departamentos de Carlos Casares, este de Pehuajó y Carlos Tejedor. Si se los compara con aquellos lotes que se ubican al oeste de los partidos de Trenque Lauquen y Rivadavia, estos últimos se encuentran más comprometidos que el resto. Se registraron casos con isocas cortadoras para lo cual se realizan controles aéreos. Debido a la falta de humedad, el crecimiento es muy lento; lo que impide al cultivo superar el umbral vegetativo de ataque.

Dada las precipitaciones ocurridas en el partido de Adolfo Alsina, en la delegación Salliqueló, se logró iniciar la siembra al sur del mismo, registrándose un avance de apenas el 3%.

La mejora de las condiciones de humedad del perfil del suelo en la delegación Tandil, por las precipitaciones registradas en los últimos días, mejoraron las condiciones para los cultivos implantados y para la cama de siembra. El avance de siembra del cultivo de girasol es muy bueno y se espera finalizar con las labores hacia fines de la semana entrante.

Córdoba

En la delegación Laboulaye el cultivo de girasol se encuentra en etapa de crecimiento. Las condiciones son satisfactorias para este cultivo.

La siembra en la delegación San Francisco, está prácticamente finalizada. Las condiciones de humedad son favorables para esta etapa del cultivo.

Entre Ríos

Se registraron lluvias y aumentos de temperatura en la delegación de Rosario del Tala. Los pocos lotes que habían sido implantados con girasol pudieron mejorar su estado de emergencia, bueno a regular, asociado a bajas temperaturas y déficit hídrico durante este período.

La Pampa

Se registraron lluvias y lloviznas en los departamentos de Guatraché y Hucal, ubicados al sur de la delegación Santa Rosa, mientras que los localizados al oeste se mantienen a la espera de precipitaciones. La situación de sequía es compleja (en el mes de octubre se declaró emergencia por sequía en 11 departamentos) y las precipitaciones no bastaron aunque fueron suficientes, para continuar con la siembra de girasol, que se encontraba atrasada por la falta de humedad en el perfil del suelo. El avance de siembra está condicionado a las precipitaciones que se vayan registrando a lo largo del período de implantación del cultivo. Se espera una menor superficie sembrada, comparado con otras campañas.

Santa Fe

Se observa una buena evolución general del cultivo en la delegación Avellaneda. Hay lotes que se encuentran en etapas de crecimiento entre V6 y V12, mientras que los lotes más adelantados, ya han iniciado la etapa de botón floral. Esta variación se da de acuerdo a la fecha de siembra, el material utilizado como así las condiciones climáticas de cada zona. En fases más tempranas del

cultivo se registraron ataques de gorgojos y cortadoras que debieron ser controlados para evitar la reducción del stand de plantas. En sectores puntuales, se observa la aparición de Mildiu.

Si bien los lotes de girasol presentan buena condición de crecimiento y desarrollo las lluvias fueron dispares en la delegación Rafaela a lo largo de la semana. Su condición sanitaria es favorable.

Chaco

Se registraron altas temperaturas en la delegación Charata. El cultivo de girasol tiene un muy buen crecimiento y se encuentra en etapas de pre-floración. La disponibilidad de agua en el suelo es baja, esperándose que esta situación se revierta durante el período crítico.

En la zona de la delegación R.S.Peña, el cultivo se encuentra en etapas de crecimiento vegetativo a inicio de floración en estado general satisfactorio.

Santiago del Estero

En la delegación Quimilí no se registraron precipitaciones a lo largo de la semana. Se están dando condiciones de altas temperaturas y baja humedad lo que dificulta el correcto desarrollo del cultivo. La mayoría de los lotes están atravesado la etapa de crecimiento vegetativo, sólo unos pocos han alcanzado la etapa de prefloración. Al comparar con el resto de la delegación, se observa un mayor número de lotes implantados con girasol en los departamentos de Belgrano, Rivadavia y Gral. Taboada.

MANI

Aunque las condiciones no son óptimas en la delegación Río Cuarto, se ha dado inicio a la siembra de maní con el fin de evitar una siembra muy tardía para este cultivo.

También se informa el comienzo de la implantación de los primeros lotes en los partidos de General Villegas, General Pinto y Florentino Ameghino, en el norte de la provincia de Buenos Aires; en los departamentos Río Primero y San Justo, pertenecientes a la delegación San Francisco y en el departamento General Pedernera en la provincia de San Luis.

MAIZ

Buenos Aires

La mejora en el contenido de humedad del suelo gracias a las lluvias que se registraron en octubre permite avanzar con la siembra del maíz de primera en varias zonas de la provincia antes del cierre del período óptimo. Las bajas temperaturas ambientales y edáficas iniciales, demoran la germinación y el crecimiento de los lotes, pero en general se observa una buena implantación. Los primeros lotes implantados presentan plántulas en V2 – V3 creciendo a buen ritmo. Se estima que el retraso de la siembra de primera implique un cambio de la decisión del productor en cuanto al porcentaje de maíz temprano y tardío, volcándose a este último.

En algunas áreas del norte y este de la provincia, las reiteradas precipitaciones de las últimas semanas impidieron un normal avance de las labores y provocaron el anegamiento temporal de los bajos perjudicando a los lotes recientemente sembrados.

En la delegación Pehuajó, con las escasas lluvias prosiguió la siembra en lotes bien barbechados y con humedad superficial y también en el caso de empresas con grandes superficie para completar. Los maíces emergidos, se encuentran relativamente en buen estado y con buenos

stands de plantas, pero los fuertes vientos y la falta de lluvias, han deteriorado las primeras hojas. Si bien en este estadio su consumo de agua no es alto, necesita lluvias de más de 30 mm para continuar con su crecimiento para no limitar su potencial. Las reservas de agua son mejores en los partidos de Carlos Casares, este de Pehuajó y Tejedor, y los cultivos presentan mejor crecimiento que en los sectores del oeste de la delegación, estando más comprometidos es el oeste de Trenque Lauquen y Rivadavia.

Las lluvias registradas en la última semana en la zona de la delegación Tandil han mejorado las condiciones de humedad de los perfiles, generando buenas condiciones para los cultivos implantados y la cama de siembra, por lo que se registró un importante avance en la implantación de este cultivo.

En la delegación Tres Arroyos, se esperan mayores temperaturas para iniciar la siembra de este cultivo. Además se registraron precipitaciones de importancia que impidieron las tareas.

En la región sudoeste, la siembra se encuentra demorada debido a la falta de humedad en la capa superficial de los suelos y a las bajas temperaturas que se están presentando.

Córdoba

Continúa demorada la siembra de los maíces tempranos en la delegación Laboulaye, pero las lluvias caídas son beneficiosas para la emergencia del cultivo y la cama de siembra.

En la zona de la delegación Marcos Juárez, culminó la siembra de primera temprana, quedando entre un 10 a 15% de superficie a completarse de segunda o siembra tardía. En esta campaña se estuvo sembrando hasta el 24 de octubre, en la pasada para el 15 de octubre se había concluido con los lotes de primera. La tecnología que se utiliza es muy buena. En general, se aumenta la densidad pensando en mejorar rindes.

En la delegación Río Cuarto, se avanzó algo con la siembra gracias a las lluvias registradas, si bien no lo que se pretendía sembrar (entre un 35 - 40%). Los maíces están demorados en su nacimiento por las bajas temperaturas.

Se puede estimar que ya ha sido sembrada la totalidad de la superficie de maíces tempranos en la delegación San Francisco

El cultivo de maíz sembrado temprano en la zona de la delegación Villa María se está desarrollando muy bien, favorecido por las últimas lluvias. Presenta las primeras hojas desarrolladas, sin inconvenientes hasta el momento de plagas ni enfermedades.

Entre Ríos

Los lotes de maíz temprano presentan buenos nacimientos y desarrollo inicial, favorecidos por la buena oferta hídrica de los suelos. Se encuentran en las primeras etapas de crecimiento en buena condición general.

La Pampa

Los trabajos de preparación de suelo y siembra de los maíces tempranos están paralizados en toda la región y a la espera de lluvias significativas.

En la delegación Santa Rosa, se espera la recomposición de la humedad en el perfil para la siembra de primera tardío de este cultivo ya que es el grueso de la producción zonal y se implanta normalmente entre el 15 de Noviembre y 10 de Diciembre, según ciclos del cultivo.

Santa Fe

En la delegación Avellaneda, la evolución del maíz de siembra temprana es buena, en general. Fenológicamente, se hallan en emergencia y diferentes etapas de crecimiento V6 a V12, según fecha de siembra, material utilizado y condiciones climáticas de cada zona.

Las lluvias registradas durante la semana en la delegación Rafaela, si bien fueron dispares (5 - 30 mm) resultaron muy beneficiosas. Se verifica una buena evolución y sanidad de los cultivos, actualmente en crecimiento vegetativo, encontrándose los más adelantados en v9-v10.

También las últimas precipitaciones ocurridas en la delegación Casilda, ayudan a cumplimentar adecuadamente la etapa de crecimiento vegetativo (5 a 8 hojas en promedio) y colaboran en la incorporación de los fertilizantes nitrogenados aplicados recientemente. El estado sanitario del cultivo es muy bueno, sin presencia importante de plagas ni malezas en la mayor parte de la superficie implantada. En estos días comienza a definirse el área de cobertura con maíces de segunda sobre legumbres, así como los cuadros de antecesor soja en los que se implantarán los maíces tardíos.

En la zona de la delegación Venado Tuerto, los maíces se encuentran en V4/V5 los más adelantados con muy buen desarrollo, buena densidad, muy buen control de malezas y sin problemas de insectos que perjudiquen por el momento. Los últimos registros de precipitaciones de la semana fueron importantes pero en algunas localidades vino acompañada de granizo que provocó daños en los lotes en zonas de Villa Cañas, Amenábar, Sancti Spiritu y Teodelina.

Santiago del Estero

En la delegación Quimilí, no se han registrado precipitaciones, lo que sumado a las altas temperaturas y baja humedad, han dificultado la continuación de la siembra del maíz. En los departamentos Belgrano y General Taboada se había iniciado tempranamente la siembra por lo alto que están las napas, y el temor de no poder sembrar en las épocas más aconsejadas por falta de piso.

SOJA

Buenos Aires

Se siguen realizando las labores de siembra de soja de primera en las delegaciones Bolívar, Bragado, Junín y Pergamino.

En la delegación Lincoln el cultivo se encuentra en etapa de siembra y nacimiento con adecuada humedad del perfil del suelo. Las precipitaciones acontecidas a lo largo del mes de octubre, duplicaron el promedio histórico. Éstas generaron anegamiento temporal en lotes bajos encharcables, lo que perjudicó a los cultivos de soja sembrados recientemente. De todos modos, el estado general del cultivo es bueno.

Las escasas precipitaciones que tuvieron lugar en los últimos días en la delegación Pehuajó, permitieron dar comienzo a la siembra.

En la delegación 25 de Mayo, si bien se inició la siembra de algunos lotes, las condiciones climáticas no han sido del todo favorables para un satisfactorio avance. Los vientos y precipitaciones acontecidos en los últimos días retrasaron las pulverizaciones pre siembra.

Luego de registrarse condiciones favorables en los lotes ubicados al este de la delegación General Madariaga, se comenzó con la siembra de soja primera.

Córdoba

En la delegación Marcos Juárez, el cultivo de soja ha sido sembrado en el 30% de la superficie con un rápido avance y a ritmo firme en aquellas localidades donde la humedad lo permite. La zona central registra mejores condiciones y es donde el avance de siembra para el cultivo se da con mayor ritmo.

En cambio en la delegación Río Cuarto, la falta de lluvias y las bajas temperaturas no están favoreciendo su siembra. De todos modos, comenzó la implantación de grupos cortos, registrándose un avance del 3% promedio en toda la delegación.

También se implantaron los primeros lotes en la delegación Villa María, siendo el avance del 4% aproximadamente.

Entre Ríos

En la delegación Rosario del Tala comenzaron a darse buenas condiciones para dar inicio a la siembra de soja. Hasta el momento se ha logrado un avance de siembra del 3%.

Santa Fe

Las precipitaciones acaecidas en los últimos días, en las delegaciones Rafaela y Cañada de Gómez fueron dispares. Si bien se esperan mejores condiciones, en aquellos lotes donde el perfil del suelo ha acumulado humedad suficiente, se dio inicio a la implantación de soja. Se esperan mejores condiciones de humedad para mejorar el ritmo de las tareas de siembra para este cultivo.

En el área de las delegaciones Casilda y Venado Tuerto continúan las labores de siembra en aquellos lotes donde no se registraron abundantes lluvias y la humedad del perfil del suelo es adecuada. Si bien la temperatura edáfica se encuentra en valores algo inferiores a los deseados. Hay lotes ya emergidos en estado VC y con buena densidad de plantas. El control de malezas arroja resultados favorables. Se utilizan variedades de grupo III y ya se comienza con las coberturas de grupo IV, aplicándose fertilización nitrogenada en mezcla con compuestos azufrados en buena parte del área. No se destaca incidencia de insectos de suelo por el momento.

SORGO

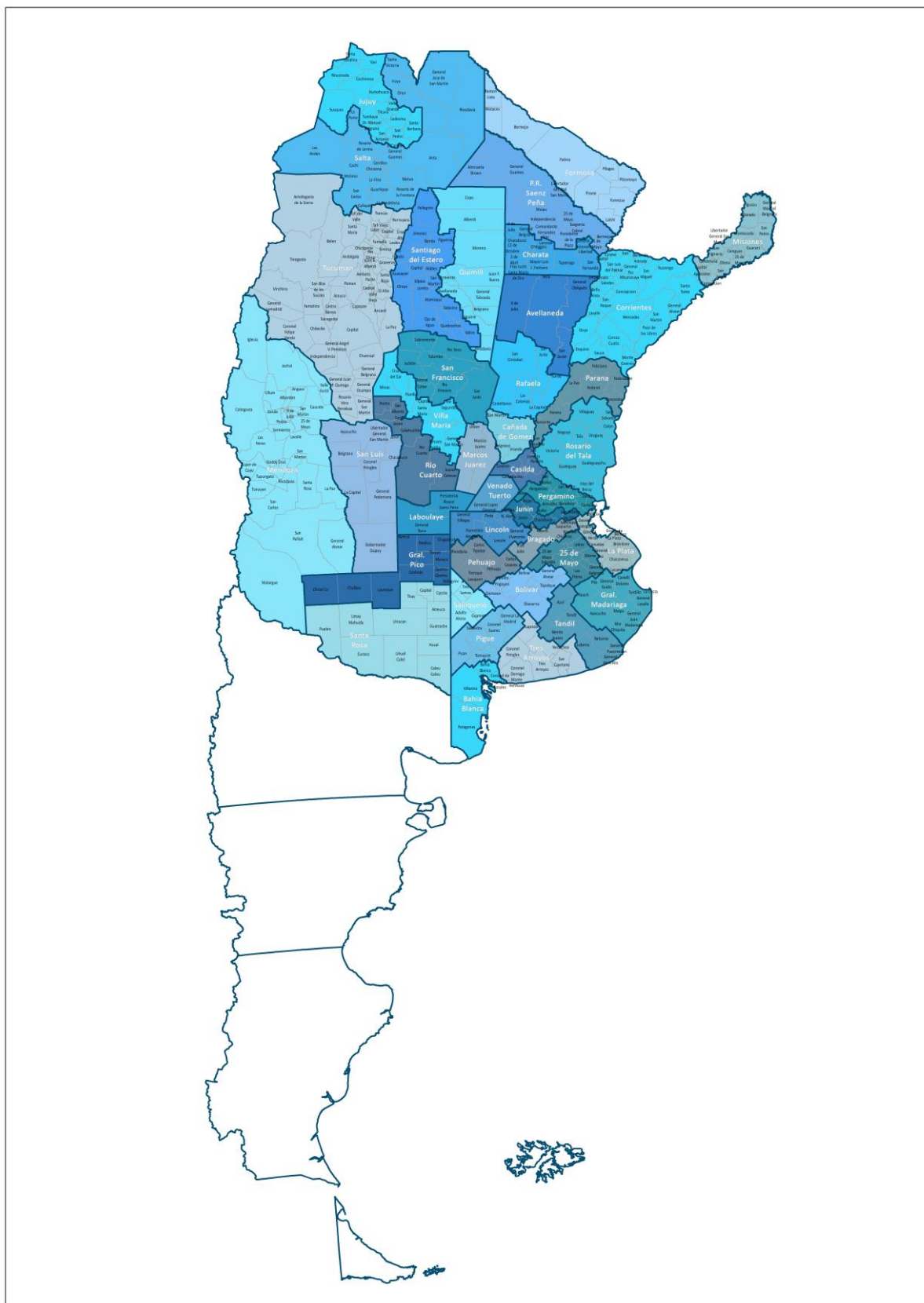
Se registró un leve avance de la siembra en la zona de la delegación Rosario del Tala, solamente se alcanzaron a sembrar algunos lotes en los departamentos que contaban con piso, encontrándose sembrado alrededor del 8% de la intención de siembra. Este cultivo queda relegado por los de soja y arroz a los que le dan prioridad, por lo que se duda que se siembre todo lo estimado.

Finalizó la siembra luego de las recientes precipitaciones, en la delegación Casilda. El área cubierta con éste cultivo sigue correspondiendo en su mayoría a lotes problemáticos, en cercanías de cursos de agua o con aptitud inferior a la necesaria para su cobertura con otros cultivos estivales.

En la delegación Avellaneda, prosiguió la siembra en todos los departamentos, donde acompañan las condiciones climáticas y de suelo. La evolución es buena en general.

Se informa el inicio de la implantación de este cultivo en la delegación Charata en los departamentos O'Higgins y Fray Justo Santa María de Oro.

MAPA DE DELEGACIONES



AVANCE DE LA SIEMBRA DE ALGODÓN

CAMPAÑA: 2019/2020 (*)

DELEGACIÓN	ÁREA SEMBRADA	26/09	03/10	10/10	17/10	24/10	31/10	
	Hectáreas	%	%	%	%	%	%	
Río Cuarto	600	-	-	-	-	-	-	
Villa María	350	-	-	-	-	-	-	
CÓRDOBA	950	-	-	-	-	-	-	
CORRIENTES	250	-	-	-	-	-	-	
Charata	136.000	-	-	4	5	7	40	
Pcia. R.S. Peña	53.000	-	-	-	21	30	54	
CHACO	189.000	-	-	3	9	13	44	
ENTRE RÍOS	200	-	-	-	-	-	-	
FORMOSA	8.000	-	-	-	-	-	-	
SALTA	10.490	-	-	-	-	-	-	
SAN LUIS	6.000	-	-	-	-	-	-	
SANTA FE	70.800	-	-	1	2	5	17	
Quimilí	137.500	-	-	-	-	-	-	
Santiago del Estero	62.000	4	8	15	28	52	64	
SANTIAGO DEL ESTERO	199.500	1	2	5	9	16	20	
TOTAL PAIS	19/20	485.190	1	1	3	8	13	28
	18/19	441.100	1	2	3	3	7	20

(*) Cifras Provisorias

AVANCE DE LA SIEMBRA DE ARROZ
CAMPAÑA: 2019/2020 (*)

DELEGACIÓN	TIPO	ÁREA	26/09	03/10	10/10	17/10	24/10	31/10
		A SEMBRAR	%	%	%	%	%	%
		Hectáreas						
CORRIENTES	LA	3.700	-	-	-	-	-	-
	LF	87.800	10	12	60	85	85	85
	M		-	-	-	-	-	-
T. CORRIENTES		91.500	10	12	58	82	82	82
CHACO	LA		-	-	-	-	-	-
	LF	4.000	-	-	50	100	100	100
	M		-	-	-	-	-	-
T. CHACO		4.000	0	0	50	100	100	100
PARANA	LA	2.500	-	-	-	-	-	-
	LF	26.000	9	21	43	72	74	79
	M		-	-	-	-	-	-
T. PARANÁ		28.500	8	19	39	66	68	72
R. DEL TALA	LA	5.500	-	-	-	1	1	5
	LF	26.500	-	15	15	15	15	22
	M		-	-	-	-	-	-
T. R.DEL TALA		32.000	-	12	12	13	13	19
T. ENTRE RÍOS		60.500	4	16	25	38	38	44
FORMOSA	LA		-	-	-	-	-	-
	LF	9.000	-	10	40	90	90	90
	M	0	-	-	-	-	-	-
T. FORMOSA		9.000	0	10	40	90	90	90
AVELLANEDA	LA	1.200	-	-	-	-	5	15
	LF	15.000	10	25	40	60	70	90
	M		-	-	-	-	-	-
T. AVELLANEDA		16.200	9	23	37	56	65	84
RAFAELA	LA	100	-	-	-	-	-	-
	LF	12.500	15	25	40	55	75	90
	M		-	-	-	-	-	-
T. RAFAELA		12.600	15	25	40	55	74	89
T. SANTA FE		28.800	12	24	38	55	69	87
TOTAL PAÍS	LA	13.000	0	0	0	0	1	4
	LF	180.800	8	15	47	69	72	76
	M	0	0	0	0	0	0	0
TOTAL PAÍS	19/20	193.800	7	14	44	65	67	71
	18/19	194.835	17	23	35	41	60	73

(*) Cifras Provisorias

AVANCE DE LA SIEMBRA DE GIRASOL

CAMPAÑA: 2019/2020 (*)

DELEGACIÓN	ÁREA A SEMBRAR Hectáreas	26/09	03/10	10/10	17/10	24/10	31/10	
		%	%	%	%	%	%	
Bahía Blanca	3.500	-	-	-	-	-	-	
Bolívar	70.000	-	-	-	-	17	25	
Bragado	3.000	-	-	40	93	100	100	
General Madariaga	60.000	-	-	6	6	15	42	
Junín	1.600	-	47	80	100	100	100	
La Plata	6.000	-	-	-	-	-	-	
Lincoln	6.000	-	-	-	-	8	18	
Pehuajó	75.200	-	-	8	29	53	71	
Pergamino	2.050	-	-	-	52	100	100	
Pigüé	75.000	-	-	-	-	1	4	
Salliqueló	115.000	-	-	-	-	-	1	
Tandil	213.000	-	-	-	-	8	44	
Tres Arroyos	200.000	-	-	-	-	-	-	
25 de Mayo	20.550	4	8	13	34	59	87	
BUENOS AIRES	19/20	850.900	0	0,3	2	4	11	26
	18/19	928.250	-	-	1	11	25	52
Laboulaye	20.000	6	12	14	23	23	23	
Marcos Juárez	5.000	-	-	28	58	77	77	
Río Cuarto	2.000	-	-	-	-	50	85	
San Francisco	8.520	35	60	28	75	76	95	
Villa María	300	-	-	-	-	-	-	
CÓRDOBA	19/20	35.820	12	21	29	39	44	51
	18/19	37.250	24	27	37	49	67	84
Paraná	4.400	100	100	100	100	100	100	
Rosario del Tala	350	100	100	100	100	100	100	
ENTRE RÍOS	19/20	4.750	100	100	100	100	100	100
	18/19	7.800	100	100	100	100	100	100
General Pico	79.500	-	-	-	-	-	-	
Santa Rosa	71.100	-	-	-	-	13	18	
LA PAMPA	19/20	150.600	-	-	-	6	9	
	18/19	157.500	-	-	2	7	12	30
Avellaneda	139.500	100	100	100	100	100	100	
Cañada de Gómez	6.600	10	10	12	100	100	100	
Casilda	0	-	-	-	-	-	-	
Rafaela	80.000	100	100	100	100	100	100	
Venado Tuerto	200	-	-	-	-	-	-	
SANTA FE	19/20	226.300	97	97	97	100	100	100
	18/19	266.884	98	100	100	100	100	100
CATAMARCA	0	-	-	-	-	-	-	
CORRIENTES	0	-	-	-	-	-	-	
CHARATA	179.955	100	100	100	100	100	100	
PRESIDENCIA ROQUE SÁENZ PEÑA	129.900	100	100	100	100	100	100	
FORMOSA	3.000	-	-	-	-	-	-	
JUJUY	0	-	-	-	-	-	-	
MISIONES	0	-	-	-	-	-	-	
SALTA	0	-	-	-	-	-	-	
SAN LUIS	11.300	-	1	1	2	2	2	
SANTIAGO DEL ESTERO	0	-	-	-	-	-	-	
QUIMILÍ	109.700	99	99,6	99,6	99,6	100	100	
TUCUMÁN	0	-	-	-	-	-	-	
TOTAL PAÍS	19/20	1.702.225	37	38	39	41	45	53
	18/19	1.941.000	38	38	39	46	53	68

(*) Cifras Provisorias

AVANCE DE LA SIEMBRA DE MAÍZ

CAMPAÑA: 2019/2020 (*)

DELEGACIÓN	ÁREA A SEMBRAR Hectáreas	26/09	03/10	10/10	17/10	24/10	31/10	
		%	%	%	%	%	%	
Bahía Blanca	19.000	-	-	-	-	-	-	
Bolívar	150.000	-	1	4	19	38	40	
Bragado	184.000	2	5	20	35	50	60	
General Madariaga	120.000	-	-	7	7	25	35	
Junín	178.300	3	9	30	72	74	80	
La Plata	37.000	3	5	10	10	12	15	
Lincoln	304.000	3	26	48	72	87	87	
Pehuajó	340.000	1	2	8	24	47	62	
Pergamino	157.000	51	70	72	72	72	72	
Pigüé	120.000	-	-	-	-	1	10	
Salliqueló	155.000	-	-	-	-	-	-	
Tandil	245.000	-	-	-	-	8	25	
Tres Arroyos	205.000	-	-	-	-	-	-	
25 de Mayo	156.000	3	6	39	50	63	63	
BUENOS AIRES	19/20	2.390.300	5	9,6	19	31	41	47
	18/19	2.419.000	9	18	33	43	56	61
Laboulaye	430.000	2	8	10	16	22	22	
Marcos Juárez	408.000	17	45	53	77	86	86	
Río Cuarto	780.000	1	2	4	10	13	21	
San Francisco	760.000	28	28	28	28	28	28	
Villa María	450.000	2	3	5	9	13	17	
CÓRDOBA	19/20	2.828.000	11	16	19	25	29	32
	18/19	2.828.000	10	23	30	39	46	56
Paraná	132.000	80	90	90	90	90	90	
Rosario del Tala	300.000	81	89	89	90	90	90	
ENTRE RÍOS	19/20	432.000	81	89	89	90	86	90
	18/19	437.000	85	86	86	86	86	86
General Pico	380.000	-	-	-	-	2	5	
Santa Rosa	128.000	-	-	-	-	7	7	
LA PAMPA	19/20	508.000	-	-	-	-	3	6
	18/19	487.250	-	-	3	12	17	28
Avellaneda	90.000	28	28	28	28	28	28	
Cañada de Gómez	240.000	44	70	88	88	88	88	
Casilda	113.000	65	74	74	74	74	74	
Rafaela	285.000	65	70	75	77	78	78	
Venado Tuerto	215.000	35	38	40	45	45	45	
SANTA FE	19/20	943.000	49	59	66	67	68	68
	18/19	923.800	47	55	62	64	64	64
CATAMARCA	15.800	-	-	-	-	-	-	
CORRIENTES	10.990	50	100	100	100	100	100	
CHARATA	120.000	-	-	-	-	-	4	
PRESIDENCIA ROQUE SÁENZ PEÑA	154.000	-	-	-	-	1	-	
FORMOSA	69.000	-	-	-	-	-	-	
JUJUY	5.240	-	-	-	-	-	-	
MISIONES	28.700	30	45	60	70	74	75	
SALTA	275.000	-	-	-	-	-	-	
SAN LUIS	390.000	-	-	-	1	1	1	
SANTIAGO DEL ESTERO	150.000	-	-	-	-	-	-	
QUIMILÍ	610.000	4	4	4	4	4	4	
TUCUMÁN	81.000	-	-	-	-	-	-	
TOTAL PAÍS	19/20	9.011.030	14	19	23	28	32	35
	18/19	9.039.000	15	23	30	36	42	47

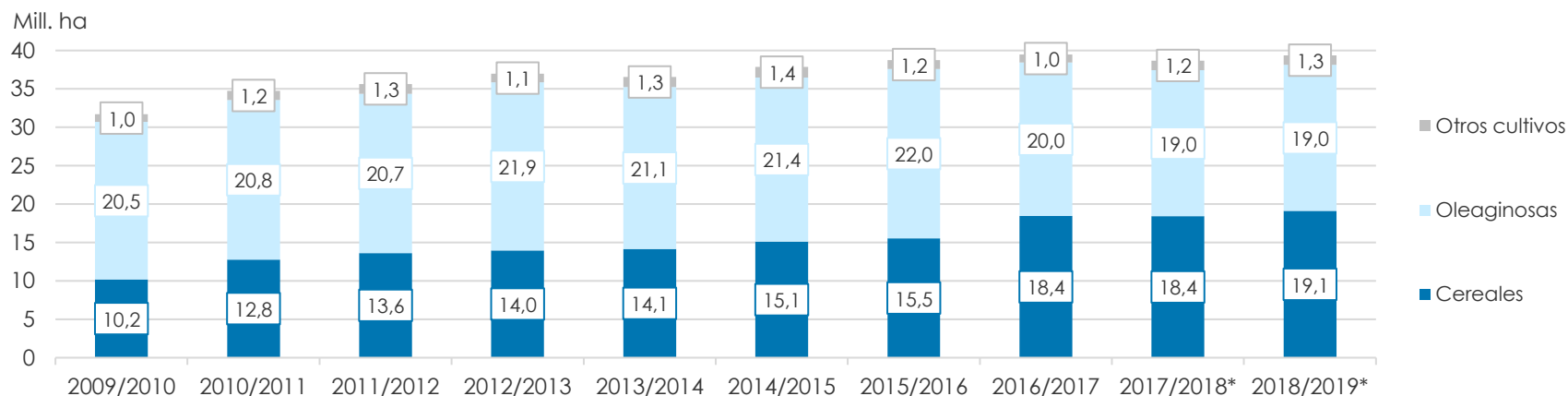
(*) Cifras Provisorias

ÁREA SEMBRADA DE GRANOS Y ALGODÓN DE LA REPÚBLICA ARGENTINA (en Ha)

CAMPAÑAS 2009/2010- 2018/2019 (*)

CULTIVOS	2009/2010	2010/2011	2011/2012	2012/2013	2013/2014	2014/2015	2015/2016	2016/2017	2017/2018*	2018/2019*
ALPISTE	11.000	17.000	14.000	14.000	28.000	26.000	19.000	32.000	15.000	27.000
ARROZ	220.000	258.000	237.000	233.000	243.000	239.000	215.000	206.000	202.000	195.000
AVENA	917.000	1.133.000	1.057.000	1.224.000	1.460.000	1.340.000	1.329.000	1.350.000	1.151.000	1.364.000
CEBADA	588.000	804.000	1.229.000	1.876.000	1.342.000	1.082.000	1.514.000	980.000	1.020.000	1.355.000
CENTENO	152.000	159.000	156.000	163.000	310.000	319.000	332.000	307.000	323.000	345.000
MAIZ	3.671.260	4.560.000	5.000.000	6.100.000	6.100.000	6.000.000	6.900.000	8.480.000	9.140.000	9.000.000
MIJO	33.000	37.000	42.000	41.300	16.000	11.000	13.000	6.940	6.380	8.000
SORGO GRANIFERO	1.033.000	1.233.000	1.266.000	1.158.000	997.000	840.000	843.000	728.000	640.000	530.000
TRIGO	3.556.000	4.580.000	4.630.000	3.160.000	3.650.000	5.260.000	4.380.000	6.360.000	5.930.000	6.290.000
Subtotal Cereales	10.181.260	12.781.000	13.631.000	13.969.300	14.146.000	15.117.000	15.545.000	18.449.940	18.427.380	19.114.000
CARTAMO	74.000	92.000	171.000	119.000	9.000	44.000	80.000	26.000	35.000	28.650
COLZA	12.000	13.000	30.000	93.000	72.000	56.000	37.000	25.000	18.300	18.700
GIRASOL	1.545.300	1.758.000	1.851.000	1.660.000	1.300.000	1.465.000	1.435.000	1.860.000	1.704.000	1.940.000
LINO	38.500	25.750	17.000	15.000	18.000	15.000	17.000	13.000	12.400	14.200
SOJA	18.860.000	18.885.000	18.670.000	20.000.000	19.700.000	19.790.000	20.479.000	18.057.000	17.260.000	17.000.000
Subtotal Oleaginosas	20.529.800	20.773.750	20.739.000	21.887.000	21.099.000	21.370.000	22.048.000	19.981.000	19.029.700	19.001.550
ALGODON	489.410	640.765	622.000	411.000	552.000	524.000	406.000	253.000	327.000	441.000
MANI	222.000	264.000	307.000	418.000	412.000	425.500	370.000	364.000	452.000	389.000
POROTO	268.000	273.000	338.000	277.000	352.000	438.000	377.000	424.000	418.000	421.000
Subtotal Otros Cultivos	979.410	1.177.765	1.267.000	1.106.000	1.316.000	1.387.500	1.153.000	1.041.000	1.197.000	1.251.000
TOTAL	31.690.470	34.732.515	35.637.000	36.962.300	36.561.000	37.874.500	38.746.000	39.471.940	38.654.080	39.366.550

(*) Cifras Provisorias

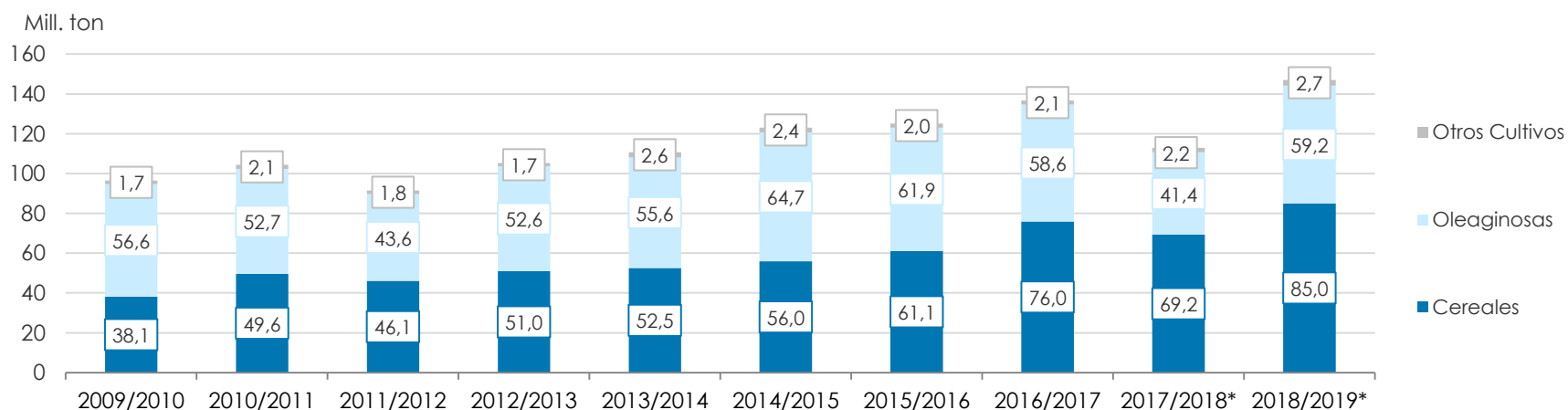


VOLÚMENES DE PRODUCCIÓN DE GRANOS Y ALGODÓN (en Ton)

CAMPAÑAS 2009/2010- 2018/2019 (*)

CULTIVOS	2009/2010	2010/2011	2011/2012	2012/2013	2013/2014	2014/2015	2015/2016	2016/2017*	2017/2018*	2018/2019*
ALPISTE	9.800	27.000	23.000	18.000	53.000	32.000	29.000	44.000	22.000	41.000
ARROZ	1.240.000	1.748.000	1.568.000	1.560.000	1.580.000	1.560.000	1.400.000	1.330.000	1.368.000	1.190.000
AVENA	182.000	660.000	415.000	496.000	445.000	525.000	553.000	785.000	492.000	572.000
CEBADA	1.370.000	2.980.000	4.100.000	5.170.000	4.730.000	2.920.000	4.950.000	3.300.000	3.740.000	5.060.000
CENTENO	25.100	44.000	43.000	40.000	52.000	97.000	61.000	79.000	86.000	87.000
MAIZ	22.663.000	23.800.000	21.200.000	32.100.000	33.000.000	33.800.000	39.800.000	49.500.000	43.460.000	57.000.000
MIJO	9.000	8.000	17.400	11.200	3.000	4.640	6.870	5.330	2.250	4.000
SORGO GRANIFERO	3.640.000	4.460.000	4.250.000	3.600.000	3.470.000	3.100.000	3.030.000	2.530.000	1.560.000	1.600.000
TRIGO	9.000.000	15.900.000	14.500.000	8.000.000	9.200.000	13.930.000	11.300.000	18.390.000	18.500.000	19.460.000
Subtotal Cereales	38.138.900	49.627.000	46.116.400	50.995.200	52.533.000	55.968.640	61.129.870	75.963.330	69.230.250	85.014.000
CARTAMO	44.000	56.000	108.000	50.000	3.000	29.000	52.000	18.000	28.000	24.000
COLZA	17.000	23.000	51.000	128.000	112.000	105.000	67.000	50.000	35.000	40.000
GIRASOL	2.224.000	3.672.000	3.340.000	3.100.000	2.060.000	3.160.000	3.000.000	3.550.000	3.540.000	3.800.000
LINO	52.000	32.000	21.000	17.000	20.000	17.000	20.000	17.000	14.000	19.500
SOJA	54.250.000	48.900.000	40.100.000	49.300.000	53.400.000	61.400.000	58.800.000	55.000.000	37.790.000	55.350.000
Subtotal Oleaginosas	56.587.000	52.683.000	43.620.000	52.595.000	55.595.000	64.711.000	61.939.000	58.635.000	41.407.000	59.233.500
ALGODON	760.000	1.038.000	709.000	543.000	1.019.000	795.000	670.000	616.000	814.000	876.000
MANI	611.000	701.000	686.000	1.026.000	1.170.000	1.000.000	1.000.000	1.080.000	921.000	1.287.000
POROTO	338.000	333.000	361.000	95.700	430.000	600.000	370.000	414.000	473.000	550.000
Subtotal Otros Cultivos	1.709.000	2.072.000	1.756.000	1.664.700	2.619.000	2.395.000	2.040.000	2.110.000	2.208.000	2.713.000
TOTAL	96.434.900	104.382.000	91.492.400	105.254.900	110.747.000	123.074.640	125.108.870	136.708.330	112.845.250	146.960.500

(*) Cifras Provisorias



PRODUCCIÓN DE CULTIVOS EN LA REPÚBLICA ARGENTINA
CAMPAÑA 2018/2019 (*)

CULTIVOS	ÁREA SEMBRADA	ÁREA NO COSECHADA	ÁREA COSECHADA	%	RENDIMIENTO	PRODUCCIÓN
	Miles ha (1)	Miles ha	Miles ha (2)		qq/ha (3)	Miles ton (2)*(3)/10
ALPISTE	27	0	27	99	15,4	41
ARROZ	195	12	183	94	64,9	1.190
AVENA	1.364	1.126	238	17	24,0	572
CEBADA	1.355	143	1.212	89	41,8	5.060
CENTENO	345	296	49	14	17,6	87
MAÍZ	9.000	1.800	7.200	80	78,5	57.000
MIJO	8	5	3	31	16,8	4
SORGO GRANIFERO	530	193	337	64	46,5	1.600
TRIGO	6.290	235	6.050	96	32,2	19.460
Subtotal Cereales	19.114	3.810	15.299	80	-	85.014
CÁRTAMO	29	0	29	100	8,5	24
COLZA	19	0	19	99	21,4	40
GIRASOL	1.940	65	1.875	97	20,4	3.800
LINO	14	0	14	100	13,7	20
SOJA	17.000	376	16.624	98	33,3	55.350
Subtotal Oleaginosas	19.002	441	18.561	98	-	59.234
ALGODÓN	441	85	356	81	24,6	876
MANÍ	389	1	388	99	33,2	1.287
POROTOS	421	1	420	99	13,1	550
TOTAL PAÍS	39.366	4.338	35.023	89	-	146.960

(*) Cifras Provisorias

HUMEDAD Y ESTADO DE LOS CULTIVOS

Desde el 25/10/19 al 31/10/19

PROVINCIA	DELEGACIÓN	TRIGO (Pan)									Humedad
		Estadio Fenológico					Estado General				
		E	C	F	L	M	MB	B	R	M	
BUENOS AIRES	BAHÍA BLANCA	-	100	-	-	-	-	40	60	-	A/R
	BOLÍVAR	-	40	60	-	-	-	64	36	-	A/R
	BRAGADO	-	50	50	-	-	-	100	-	-	A
	GENERAL MADARIAGA	-	8	92	-	-	-	76	24	-	A
	JUNÍN	-	-	100	-	-	8	77	15	-	A
	LA PLATA	-	20	80	-	-	95	5	-	-	E/A
	LINCOLN	-	15	85	-	-	-	99	1	-	A
	PEHUAJÓ	-	100	-	-	-	-	50	43	7	A/R/PS
	PERGAMINO	-	-	-	100	-	72	28	-	-	A
	PIGÜÉ	-	100	-	-	-	-	20	50	30	R/PS/S
	SALLIQUELÓ	-	90	10	-	-	-	64	36	-	R
	TANDIL	-	72	28	-	-	-	78	22	-	A/R
	TRES ARROYOS	-	90	10	-	-	4	47	44	5	A
	25 DE MAYO	-	4	96	-	-	38	62	-	-	A/R
CÓRDOBA	LABOULAYE	-	30	60	10	-	-	50	35	15	A/R
	MARCOS JUÁREZ	-	-	-	100	-	10	80	10	-	A/R
	RÍO CUARTO	-	-	43	57	-	-	61	24	15	A/R/PS
	SAN FRANCISCO	-	-	75	25	-	-	60	30	10	R/PS/S
	VILLA MARÍA	-	-	65	35	-	-	100	-	-	A
ENTRE RÍOS	PARANÁ	-	-	10	90	-	-	100	-	-	E/A
	ROSARIO DEL TALA	-	-	64	36	-	35	55	10	-	A
LA PAMPA	GENERAL PICO	-	-	94	6	-	-	10	50	40	S
	SANTA ROSA	-	85	15	-	-	-	7	59	34	S
SANTA FE	AVELLANEDA	-	-	-	36	64	-	68	32	-	A/R
	CAÑADA de GÓMEZ	-	-	14	86	-	28	50	22	-	A/R
	CASILDA	-	-	20	80	-	10	56	34	-	A/R
	RAFAELA	-	-	-	92	8	15	75	10	-	A/R/PS
	VENADO TUERTO	-	-	-	100	-	-	50	40	10	A
CATAMARCA	CATAMARCA	-	-	-	50	50	-	100	-	-	PS
CORRIENTES	CORRIENTES	-	-	-	100	-	-	100	-	-	A
CHACO	CHARATA	-	-	-	49	51	50	40	10	-	A/R
	ROQUE SÁENZ PEÑA	-	-	-	29	71	-	48	43	9	A/R
FORMOSA	FORMOSA	-	-	-	-	-	-	-	-	-	-
JUJUY	JUJUY	-	-	-	20	80	-	100	-	-	A
MISIONES	POSADAS	-	-	-	-	-	-	-	-	-	-
SALTA	SALTA	-	-	-	30	70	-	51	39	10	A/R/PS
SAN LUIS	SAN LUIS	-	80	20	-	-	-	100	-	-	A/R
SANTIAGO DEL ESTERO	SANTIAGO DEL ESTERO	-	-	-	6	94	-	100	-	-	A/R/PS
	QUIMILÍ	-	-	2	16	82	-	72	28	-	A/R/PS
TUCUMÁN	TUCUMÁN	-	-	-	55	45	-	100	-	-	PS

Las cifras expresan porcentaje de la superficie del área sembrada.

Estado general: MB: Muy Bueno, B: Bueno, R: Regular, M: Malo.

Humedad: A: Adecuada, R: Regular, E: Exceso, I: Inundación, PS: Principio de Sequía, S: Sequía.

Estadio Fenológico: E: Emergencia; C: Crecimiento; F: Floración; L: Llenado; M: Madurez

(*) La sumatoria puede ser inferior a 100, correspondiendo la diferencia a siembras aún sin emerger.